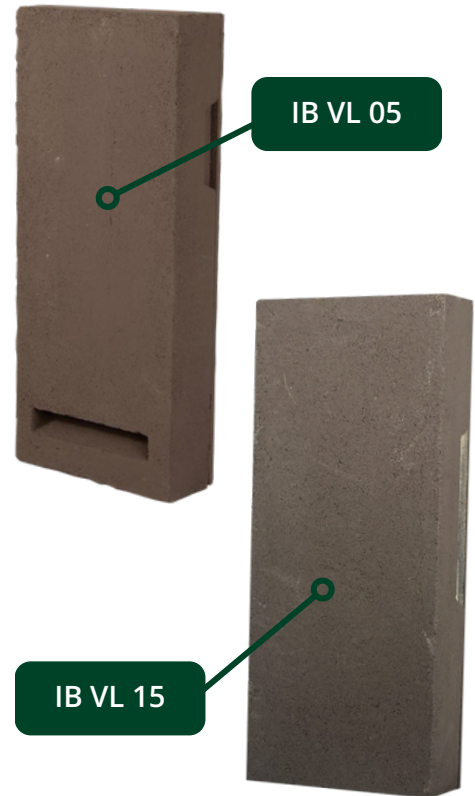


## KENMERKEN

Productnaam	IB VL 05 / IB VL 15 Inbouwvleermuissteen
Artikelnummer	910300120 / 901810120
Buitenmaten (bxhxd)	210 x 500 x 77 mm
Binnenmaten (bxhxd)	185 x 400 x 22 (2x) mm
Aantal lagen	2
Gewicht	6 kg
Materialen	Woodstone en FSC multiplex
Kleur	grijs
Verpakking	niet, verpakt op pallet
Voldoet aan	Bij12 kennisdocument vleermuis (2024)



## BESCHRIJVING

### IB VL 05

Deze entreesteen kan in de gevel ingemetseld worden (nieuwbouw en renovatie). Welke vleermuissoort gebruik maakt van de steen is afhankelijk van het gebied waar de steen wordt toegepast en welke soorten daar al voorkomen. Deze inbouwsteen is geschikt voor de gewone dwergvleermuis, ruige dwergvleermuis, kleine dwergvleermuis, laatvlieger en de tweekleurige vleermuis. De steen heeft een sleuf aan de voorzijde die dient als toegang. De sleuf is 2 cm hoog en 15 cm breed en heeft een schuin bodemvlak. De entreesteen is volledig gemaakt van het duurzame materiaal houtbeton. Dit is een natuurlijk materiaal waar geen chemische toevoegingen zijn gebruikt. Door een ruwer oppervlak geeft het de vleermuizen een goede grip.

### IB VL 15

Deze steen kan alleen worden toegepast boven of naast IB VL 05. Vóór plaatsing worden de kleine houtbetonnen blokjes in de zijkanten of bovenzijde uitgekapt. De inbouwstenen kunnen zowel links als rechts geschakeld worden. Ook kunnen meerdere IB VL 15 inbouwstenen naast elkaar worden geplaatst in de muur, waardoor een grotere vleermuiskast ontstaat. Bij schakeling boven elkaar ontstaat een hoogte van 80 cm, waarmee de constructie aan het kennisdocument van Bij12 voldoet.

Als zomer-, paarverblijf en kraamkast (bij minimaal 3 stuks geschakeld) mogelijk voor:

- Gewone, ruige en kleine dwergvleermuis
- Laatvlieger
- Tweekleurige vleermuis
- Bij milde winters mogelijk gebruik door:
- Gewone dwergvleermuis

Voor vleermuizen geldt, hoe meer ruimte ze ter beschikking krijgen hoe beter!



# IB VL 05/15 vleermuis inbouwsteen

## ONDERHOUD

Inbouwkasten zijn vaak lastig bereikbaar. Toch is het goed om na verloop van tijd te controleren of de kast nog schoon is van binnen. Vaak ontstaat er vervuiling in de kast door bijvoorbeeld nachtvlinders en andere insecten. Met een flexibele lange borstel kan men deze verontreinigingen weghalen. Let op: Controleer altijd nauwkeurig voor het schoonmaken of er geen vleermuizen in de kast aanwezig zijn!

## PLAATSING

Deze vleermuis inbouwsteen kan worden toegepast bij nieuwbouw of renovatie. Dit kunnen gemetselde gevels zijn maar ook voorzetgevels. De voorzijde van de IB VL 05 (met de sleuf) wordt gelijk met de voorzijde van de gevel geplaatst. De voorzijde kan ook iets teruggelegd worden zodat deze met steenstrips afgewerkt wordt. Hiermee zal alleen de inkruipopening zichtbaar blijven in de gevel. Het is aan de gebruiker om te bepalen hoe de stenen het beste aan elkaar gemonteerd kunnen worden. Er zijn diverse mogelijkheden voor, zoals verbinden van de inbouwstenen met koppelplaten en schroeven of met spouwankers. Soms worden ze ook verlijmd. Montage middelen worden niet meegeleverd

- De inbouwsteen kan op iedere windrichting worden toegepast
- Plaats de inbouwsteen zo hoog mogelijk in de gevel (streven naar de optimale hoogte)
- Houd de aanvliegroute naar de kast vrij. Laat geen bomen of struiken voor de muur groeien en plaats geen zonwering o.i.d. boven de inbouwsteen.
- Plaats de inbouwsteen niet boven een deur, raam of balkon i.v.m. uitwerpselen van de vleermuizen
- De plek van de inbouwsteen mag niet verlicht worden, plaats dus geen verlichting dichtbij of op de inbouwsteen

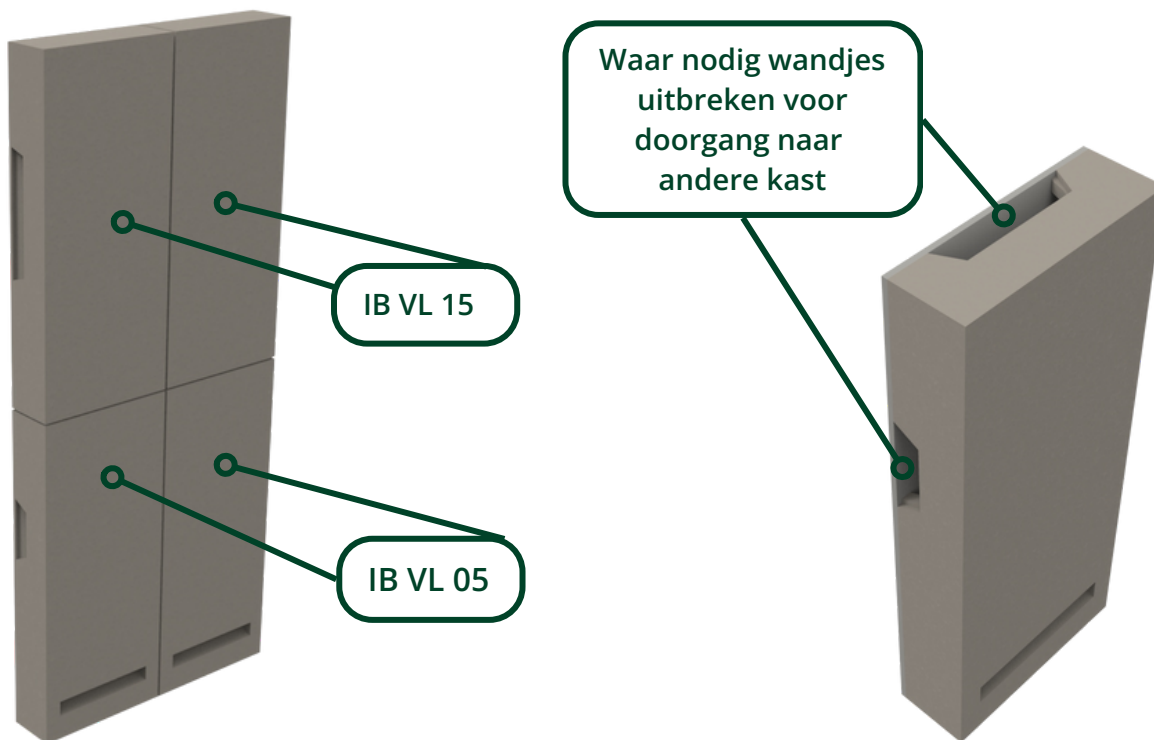
Bij toepassing van meerdere stenen per locatie (in combinatie met de IB VL 15) dienen deze als zomer- of paarverblijf en mogelijk ook als klein kraamverblijf.

## OVERIG

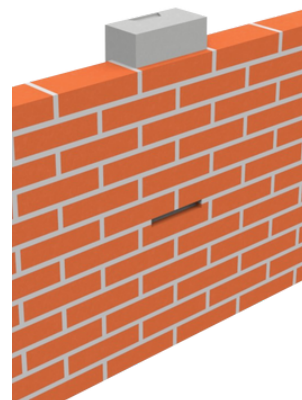
- Specifieke projectgebonden eisen en de richtlijnen van het Besluit bouwwerken leefomgeving (Bbl) moeten ten allen tijden worden aangehouden.
- Specifieke situaties, bouwsystemen of prefab-constructies dienen altijd in overleg en op advies van de producent en de projectgebonden adviseur te gebeuren. Dit betreft de advisering op het gebied van constructie, brandveiligheid en bouwfysica.
- Bij inbouwkasten breder dan 60 cm en indien meerdere kasten aan elkaar worden gekoppeld, toepassen en monteren op basis van het advies van de projectgebonden constructief adviseur.
- Tussen inbouwkast en binnenmuur altijd isolatie plaatsen.
- Algemene voorwaarden van Vivara Pro zijn van toepassing.

## PLAATSINGINSTRUCTIE

Plaatsing van inbouwstenen van houtbeton hebben altijd invloed op de constructieve en bouwfysische veiligheid en prestaties van een gevel. Elke gevelsituatie is anders. Raadpleeg daarom te allen tijden een bouwkundig adviseur voor met name constructieve veiligheid, brandveiligheid en bouwfysische prestaties. De inbouwkasten dienen beschouwd te worden als niet-zelf-dragend. In elk geval een latei toepassen bij schakelen van meer dan drie kasten naast elkaar. Ook altijd minimaal 1 meter afstand houden tot afwijkende constructies als deuren, ramen, hoeken, daken, e.d.



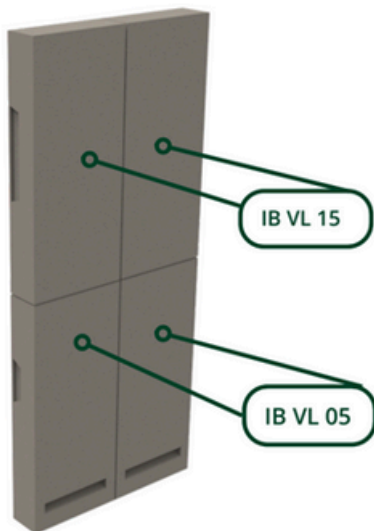
Enkelvoudige plaatsing IB VL 05, volledig zichtbaar, flush met buitenblad. Inbouwstenen altijd rondom afvoegen.



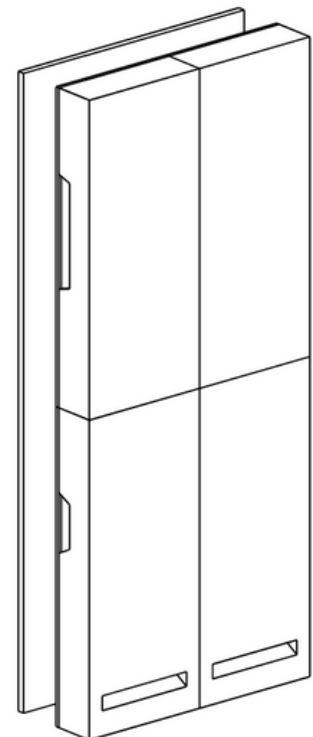
Deels in de gevel en deels in de spouw, achter steenstrips

## NIEUWBOUW

- 1 Breek tussenwandjes uit waar nodig om van verschillende kasten één grote kast te maken (Afb. 1).
- 2 Bevestig de inbouwstenen eventueel op een (even grote) multiplex plaat d.m.v. spijkers, schroeven en/of kit. Let op dat er niets in de binnenruimte van de kasten steekt. (Afb. 2)
- 3 Voorkom een koudebrug en plaats hoogwaardige isolatie achter de assemblage.
- 4 Plaats en fixeer de assemblage op de juiste plek in de muur in aanbouw. Houd rondom de assemblage minimaal een voeg ruimte. (Afb. 3)
- 5 Borg de assemblage eventueel m.b.v. spouwankers.
- 6 Metsel de assemblage mee in de muur en voeg rondom af (afb. 4)



Afb.1

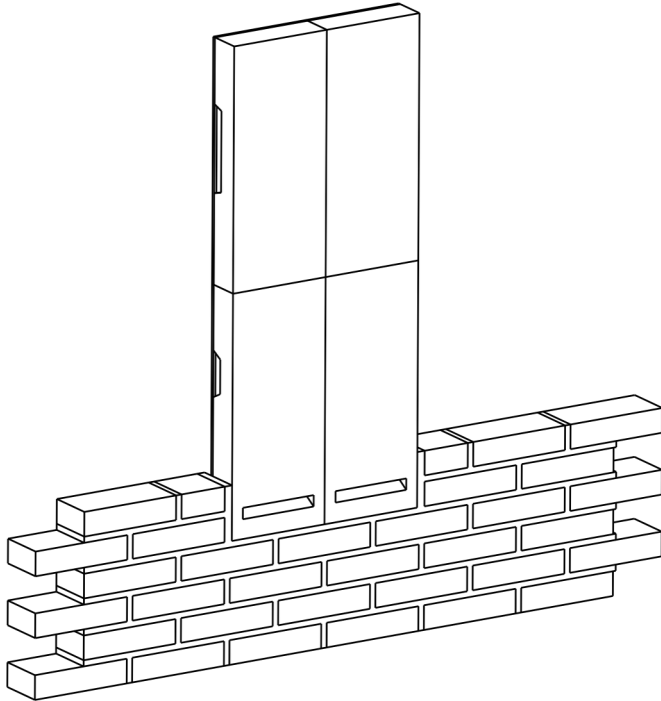


Afb.2

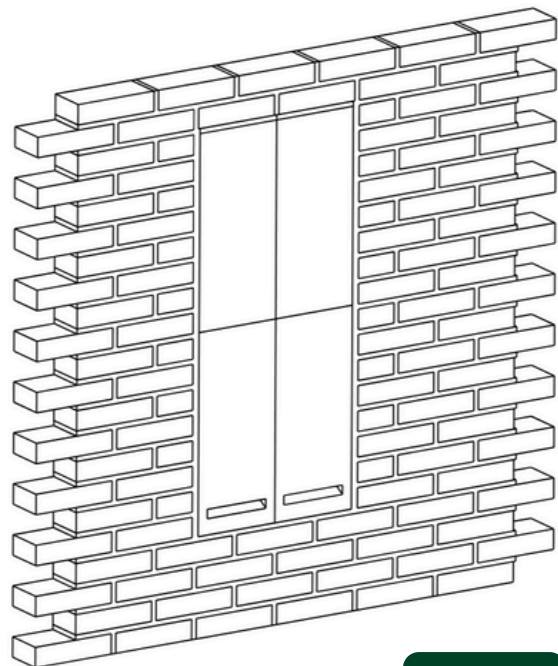


# IB VL 05/15 vleermuis inbouwsteen

NIEUWBOUW



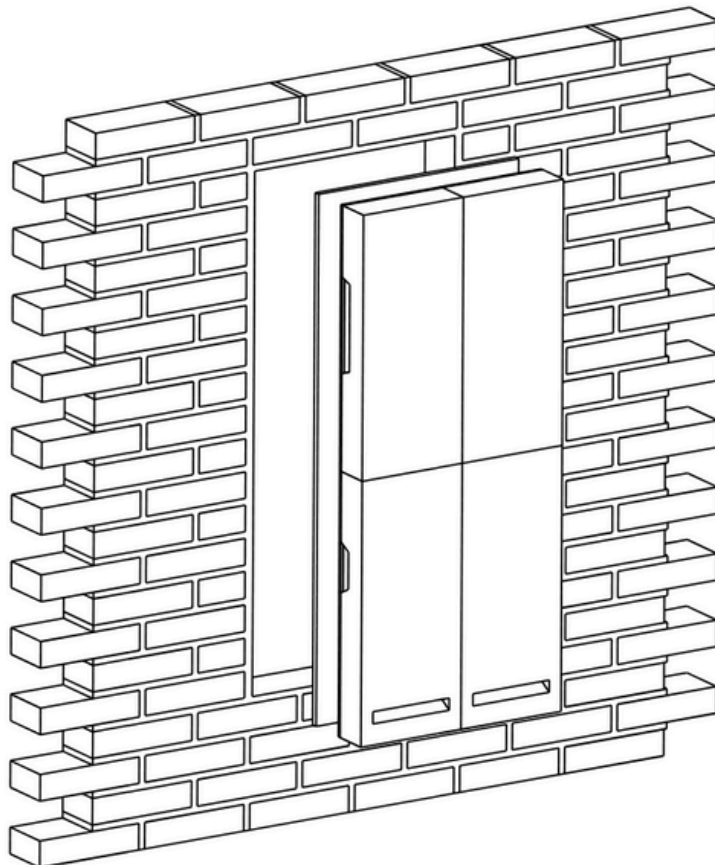
Afb.3



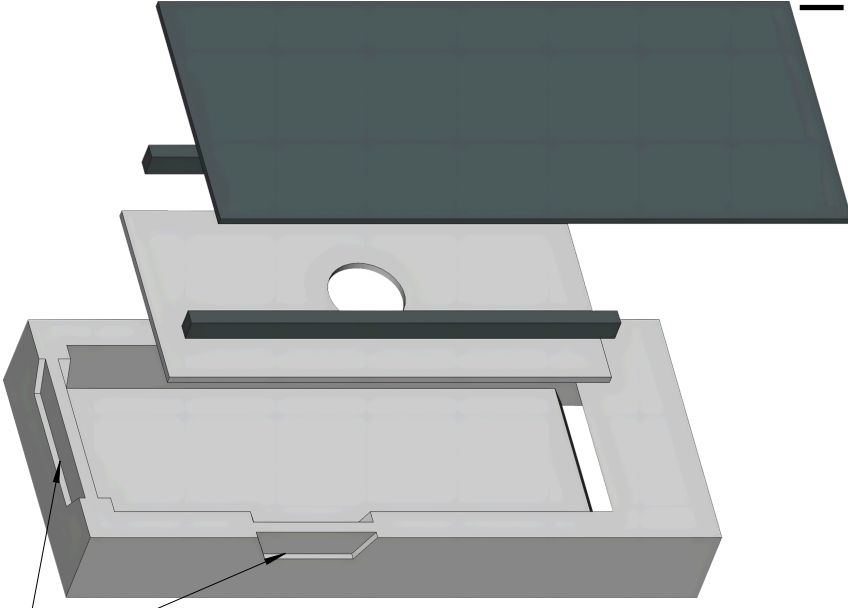
Afb.4

## RENOVATIE

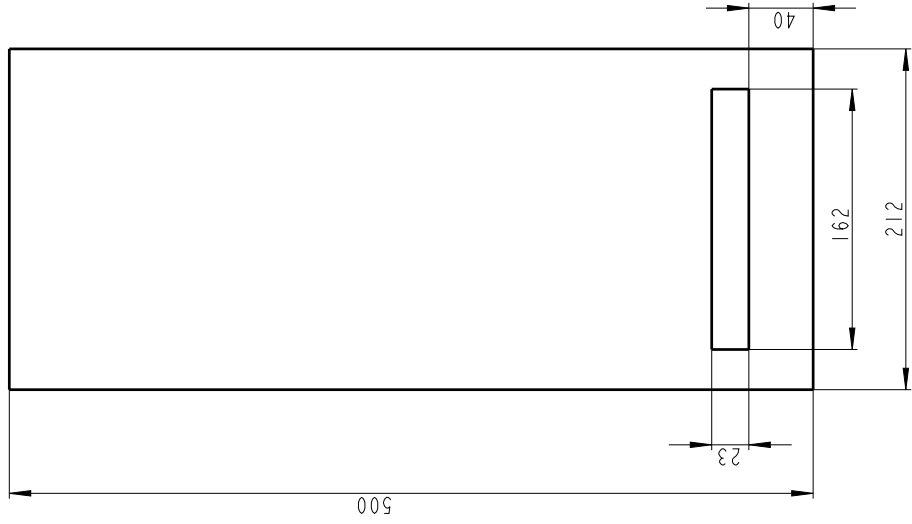
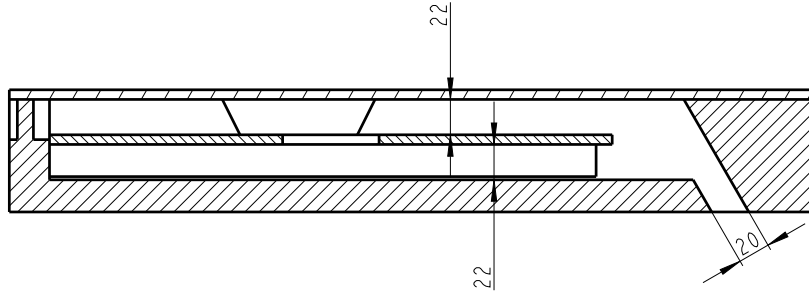
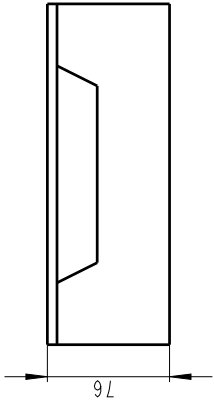
- 1 Breek tussenwandjes uit waar nodig om van verschillende kasten één grote kast te maken (Afb. 1).
- 2 Bevestig de inbouwstenen eventueel op een (even grote) multiplex plaat d.m.v. spijkers, schroeven en/of kit. Let op dat er niets in de binnenruimte van de kasten steekt. (Afb. 2)
- 3 Frees een sparing in de muur. Houd minimaal een voeg ruimte rondom de kasten.
- 4 Voorkom een koudebrug en plaats hoogwaardige isolatie achter de kasten.
- 5 Plaats de assemblage in de sparing in de muur en fixeer met spietjes. Houd rondom de stenengroep de voeg ruimte (afb. 5)
- 6 Spuit wat PUR-schuim rondom de kast en laat drogen, om te voorkomen dat metselspecie in de spouw valt.
- 7 Metsel de assemblage rondom in in de muur.
- 8 Voeg rondom af.



break out  
where needed

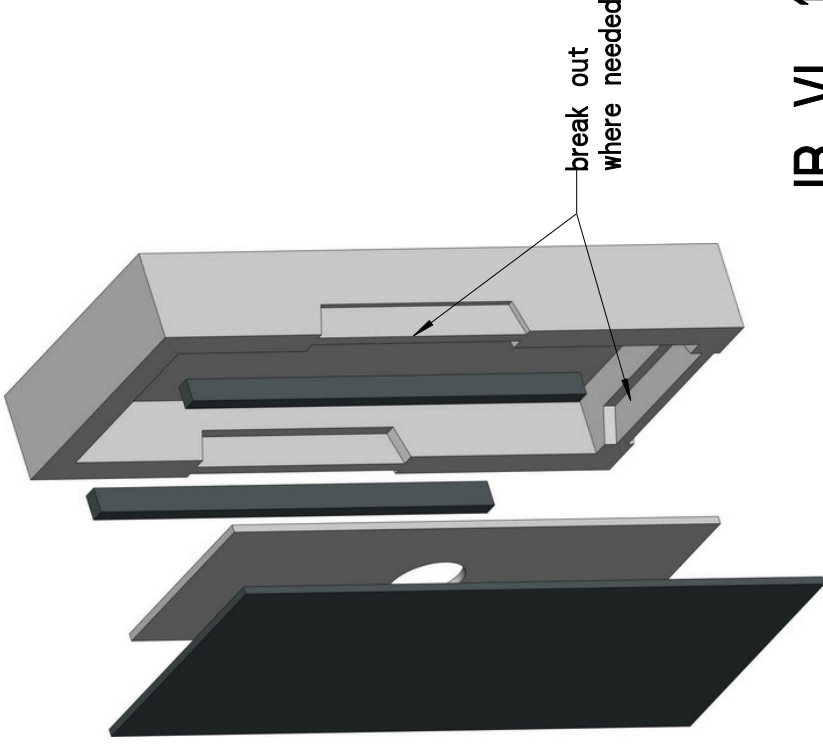
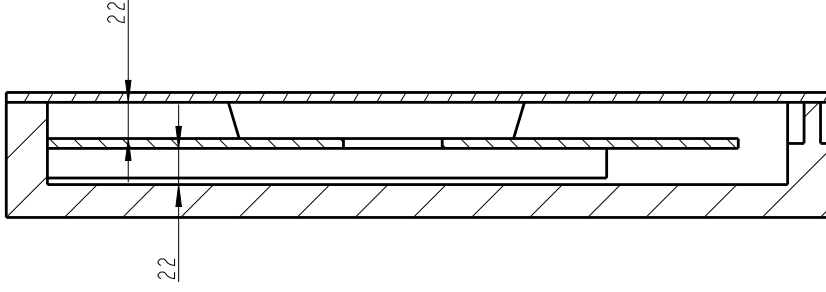
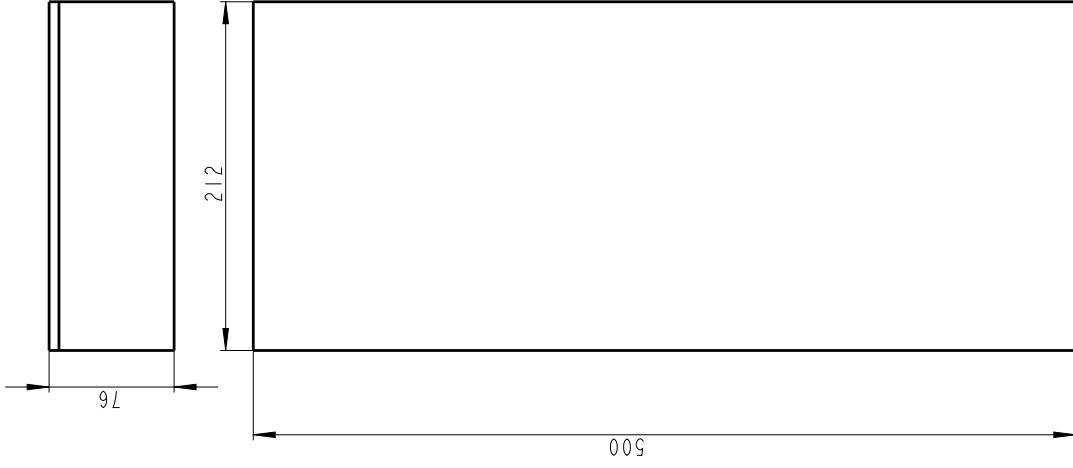


**IB VL 05**



NL	inbouw vloermuissteen
EN	built in bat box
DU	einbau fledermaus kaste
code:	910300119
materials:	woodstone
weight:	6 KG
colour:	L155 grey
version:	07
copyright Vivara Pro	

Vivara Pro BV  
Overloonseweg 11 C  
5821 EE Vierlingsbeek  
The Netherlands  
+31 (0)487 517945  
info@vivarapro.com  
www.vivarapro.com



# IB VL 15

NL inbouw vloermuissteen

EN built in bat box

DU einbau fledermaus kaste

code: 901810119

materials: woodstone

weight: 5 kg

colour: L155 grey

version:

copyright Vivara Pro



Vivara Pro BV  
 Overloonseweg 11 C  
 5821 EE Vierlingsbeek  
 The Netherlands  
 +31 (0)487 517945  
 info@vivarapro.com  
 www.vivarapro.com